



# Informe MENSUAL

NUEVA ETAPA

sosrefugiados.org

ENERO 2022

## Nuevo año, que trae nuevos aires

La labor de SOS Refugiados continúa con una Junta directiva renovada

Comenzamos el año con cambios en la Junta directiva de Red SOS Refugiados Europa, pero manteniendo el objetivo compartido con vosotros de seguir enviando ayuda a las personas refugiadas en Atenas y en Grecia, y denunciar el trato que reciben por parte de Europa.

Por importantes diferencias en la forma de afrontar determinadas cuestiones y de concebir la toma de decisiones, la Presidenta y la Secretaria han cesado de su cargo y abandonan la asociación. Red SOS Refugiados Europa está preparada para continuar el trabajo que venimos realizando porque nadie es imprescindible y lo único inamovible es el objetivo del cuidado y la atención a quienes más lo necesitan.

El propósito de asistir a



Grupo de voluntarios descargando el contenedor 131 en Atenas

**Lo único inamovible es el objetivo del cuidado y la atención a quienes más lo necesitan.**

aquellas personas que huían de la guerra y buscaban refugio en Europa, llevó a fundar una red de personas y asociaciones. Agustín, Eva y Patricia fueron los promotores de esta red que, en principio, se creyó sería pasajera; pero la inacción de los gobiernos europeos y su ceguera para afrontar la crisis humanitaria enquistaron la situación.

Durante los siguientes cuatro años se reforzó esta magnífica

iniciativa, muchos grupos comenzaron a hacer recogidas con regularidad, se sumaron otros; más y más colectivos y particulares se comprometieron con esta causa justa merced, entre otras cosas, a la asistencia en el terreno que muchas vivimos como voluntarios en Atenas, repitiendo en muchos casos la experiencia durante nuestras vacaciones y contando después a nuestros amigos y compañeros lo que estaba ocurriendo allí.

En marzo de 2019 los tres promotores de esta red nos convocaron a una veintena de voluntarios a una reunión en Madrid para pedirnos ayuda en las labores extenuantes para ellos tres solos de gestión, organización,

logística, difusión, etc. Dos de los tres promotores, Agustín y Eva, necesitaban echarse a un lado y pasar el testigo y las responsabilidades a otros. Ellos, mejor que nadie, sabían el desgaste físico y emocional que supone coordinar un empeño semejante.

Una decena de personas, acompañando a Patricia, asumimos la responsabilidad de poner en orden las cuentas, mejorar la transparencia y la gestión de ingresos y gastos, actualizar la web, visibilizar acciones y demandas, ampliar el número de colaboradores, continuar con la logística del transporte terrestre y marítimo, facilitar la tarea a los compañeros en Atenas, contactar con empresas y nuevos donantes, etc. Y todo ello desde el trabajo voluntario y la recompensa de estar contribuyendo al bien de muchas personas.

Hace pocas semanas, la presidenta nos comunicó su voluntad de disolver la asociación, propuesta que por inmensa mayoría fue rechazada porque pensamos que esta red puede seguir haciendo lo que hasta ahora ha conseguido, aunque falte alguien.

Porque entendemos que los principios de una asociación como esta pasan por la transparencia, la participación, la ausencia de personalismos. Así desearíamos continuar, manteniendo el espíritu de red y la capacidad que tiene Red SOS Refugiados para iniciar y cerrar el círculo de las donaciones y las entregas, consiguiendo, desde vuestras casas y asociaciones hasta los campos y las calles de Atenas, que la ayuda llegue a su destino, asegurándonos de que todo cuanto se apila, se recoge, se



Palés de Hotz Legazpi en el almacén de Valencia preparados para la próxima carga del contenedor 134, y grupo de voluntarios de Hotz en origen.

paletiza, llega y se reparte sin terceras personas ni intermediarios.

**Los principios de una asociación como esta pasan por la transparencia, la participación y la ausencia de personalismos.**

Sin duda nada de esto seguirá siendo posible si desde España dejáis de empujar con vuestras recogidas y donaciones, vuestras iniciativas solidarias. Así que os pedimos que sigáis confiando en esta junta que está en proceso de renovación, con nuevos miembros que pronto entrarán en ella.

Desde aquí invitamos a cualquiera que comparta esta forma de trabajar a entrar a formar parte de la misma para hacerse cargo de alguna responsabilidad y aportar sus ideas para mejorar.

El operativo de traslado a Atenas y reparto de los contenedores que ya estaban cerrados sigue funcionando. Aunque la expresidenta haya creado su propia asociación en Atenas, hemos acordado entre ambas asociaciones llevar a cabo el reparto de estos dos contenedores. Red SOS Refugiados Europa ya dispone del operativo y los voluntarios para hacerlo.

Con un impulso renovado, continuamos empeñados en cerrar el círculo entre donantes y voluntarios y las personas refugiadas. Ojalá nos sigáis acompañando.

# Recogidas, eventos e iniciativas solidarias



Carga del contenedor de Caudete se mueve (arriba) y carga del contenedor de Ibiza (derecha)

El contenedor N° 131 llegó el 15 de enero a Atenas.

**Caudete se Mueve**, ha coordinado la recogida de decenas de palets de comida, pero también cajas de calzado nuevo, ropa, mantas, higiene. Su contenedor llega a Atenas a principios de febrero, que buena falta hace.

Gracias a tantos amigos y voluntarios por vuestra ayuda: Albacete (Colectivo sin fronteras, Ecológicos en acción, Facultad Medicina, IES Cañada de la Encina de Iniesta, IES Alto de los Molinos, Biblioteca de El Robledo, CEIP Pedro Simón Abril); Almansa (Plataforma de ayuda al refugiado, PAR); Caudete (IES Pintor Rafael Requena, CEIP Alcazar y Serra-

no, CEIP Gloria Fuertes, CEIP El Paseo, Centro de Educación Infantil Los Peques, Plataforma de Voluntariado, Acaluca, Caudete se Mueve); Villena (Dandelion, Plataforma feminista de Villena, casa de la Cultura, KAKU); Bañeres (Cáritas Bañeres); Sax (Somos anti xenofobia, Clínica de Podología y Biomecánica Miguel Ángel Antolín); Elda (Grupo Abril,

Asociación Humanista); Elche (Plataforma de ayuda a personas refugiadas Sirias, A.C.D.La Hoya, Parroquia San José, Grupo Solidario Dani Calvo); Alicante (Huerto Carolinas, KARAM, Despensa Solidaria, Amador Navarro Tortosa, Paula Molla Ferrándiz, Asociación Cometas y Sonrisas).

**SOS Refugiados Ibiza y Formentera, SOS Yoga e Ibiza Conciencia** tienen preparado un contenedor que está a punto de zarpar rumbo a Atenas y cuya llegada se prevé para finales de febrero. Muchas gracias a todos los isleños por vuestra siempre generosa ayuda.

Ya están en Valencia casi todos los palets que completarán un nuevo contenedor, el 134, cuya salida de Valencia prevemos que sea para finales de febrero. Gracias a quienes lo habéis hecho posible: **SOS Refugiados Barcelona**, de **Plataforma Pro-refugiados Alto Aragón**, de Sabiñanigo y Huesca; **SOS Barcelona**; **Léliana Vol**, de Léliana, Valencia; **Hotz Legazpi**; **Noise to Help**, en Logroño y Briones; **Colectivo Llum**, de Capellades, Barcelona; el **IES Eijo y Garay**, de Madrid; **Caudete se Mueve**; **La Guindalera**, Madrid; **SOS Refugiados Ferrol** y **Talía**, en Santiago de Compostela.

Gracias al **Léliana Vol** por el proyecto tan hermoso que han creado en todo el municipio y en el que se implicaron jóvenes, adultos y ancianos. La colcha solidaria que elaboraron los ancianos de la residencia **La Saleta** sirvió de nudo para unir a tantas personas solidarias de la localidad y hacer un sorteo cuya recaudación irá destinada a ayuda para las personas refugiadas en Atenas. Felicidades por vuestra iniciativa, amigas.



## Informe financiero

Como veréis en las tablas y gráficos que se adjuntan al final, los ingresos y gastos de SOS son muy variables y sujetos a diversas circunstancias. Hay picos puntuales de ingresos debido a desgracias como el incendio de *Moria* o la ola de calor en Grecia. También hay picos

de gastos debido a urgencias o momentos complicados.

En el caso de diciembre, con las Navidades a la vista, se producen muchos eventos de grupos que ayudan a que sea un mes con muchos ingresos, en el caso de 2021 de 25.398€. El mismo mes de diciembre los gastos fueron de 13.462€.

El promedio de gastos e ingresos en estos dos últimos años es de unos 13.500€/mes.

En repetidas veces hemos tenido en la cuenta menos de 10.000€ y entonces sí hemos debido limitar los gastos, pues por consenso decidimos poner la barrera de estos 10.000€. Os explicamos la razón: el promedio de los gastos fijos es de 4000 €/mes (inmuebles, furgoneta, gestión, impuestos, billetes, comisiones, comida voluntarios,

MES	INGRESOS	GASTOS
ene-20	11.979 €	8.637 €
feb-20	9.441 €	16.843 €
mar-20	18.815 €	14.112 €
abr-20	13.765 €	11.300 €
may-20	11.327 €	10.587 €
jun-20	12.315 €	10.881 €
jul-20	10.467 €	10.952 €
ago-20	9.010 €	11.636 €
sep-20	41.417 €	15.988 €
oct-20	23.814 €	17.337 €
nov-20	15.594 €	14.919 €
dic-20	17.154 €	12.172 €
ene-21	18.241 €	17.917 €
feb-21	3.219 €	21.381 €
mar-21	7.974 €	14.981 €
abr-21	10.851 €	9.714 €
may-21	10.851 €	9.314 €
jun-21	8.524 €	12.300 €
jul-21	9.044 €	18.782 €
ago-21	23.903 €	11.902 €
sep-21	9.711 €	4.672 €
nov-21	9.659 €	10.224 €
dic-21	25.398 €	13.462 €
<b>Total 2021</b>	<b>137.375 €</b>	<b>144.649 €</b>
<b>Media 2019-21</b>	<b>14.455 €</b>	<b>13.044 €</b>
<b>Saldo 16/01/22</b>	<b>27.316 €</b>	
<b>Saldo Paypal</b>	<b>31 €</b>	

En esta tabla observamos la **evolución de los ingresos y gastos de los años 2020 y 2021**- Este mes de enero está habiendo muchos gastos y han sido muy pocos los ingresos. A fecha de 30 de enero el saldo es de 25.000€. Tenemos algunos envíos ya pagados por los grupos de modo que son gastos finalistas y habría que descontarlos del saldo real.

### Vuestras donaciones económicas de enero

Gracias a los *teamers de SOS Refugiados* por su aporte mensual. Y a los donantes particulares de este mes por vuestra ayuda, así como a quienes habéis adquirido camisetas y calendarios en el último momento.

Gracias a los grupos *Solidaritat a la Vall digna* y *Coesma*.

### Podéis canalizar vuestra ayuda económica por:

**BIZUM:** Desde tu aplicación, en el apartado «Donar a una ONG» busca en el listado general de asociaciones a Red SOS Refugiados, campaña «Por la dignidad» o bien introducir allí mismo el código nº 01146.

**PAYPAL:** red@sosrefugiados.org

**TEAMING:** (1€/mes)

**CUENTA BANCARIA:** Caixa-bank IBAN ES09 2100 1696 2802 0044 8260

gastos varios de los voluntarios permanentes en Atenas).

En el caso de que hubiese un descenso de ingresos, tenemos la obligación de mantener la actividad al menos tres meses, porque desde que se empieza una recogida,

hasta que llega la ayuda a las personas refugiadas pueden pasar tres meses. Pase lo que pase, hay que mantener el compromiso de hacer llegar la ayuda. De modo que multiplicando 3x4000 da un total de 12.000€

Durante el año 2021, el saldo promedio de la cuenta ha sido de 24.000€ pero se ha gastado en Atenas todo lo que en cada momento se precisaba.

Gracias a tod@s por vuestra solidaridad. Un abrazo.

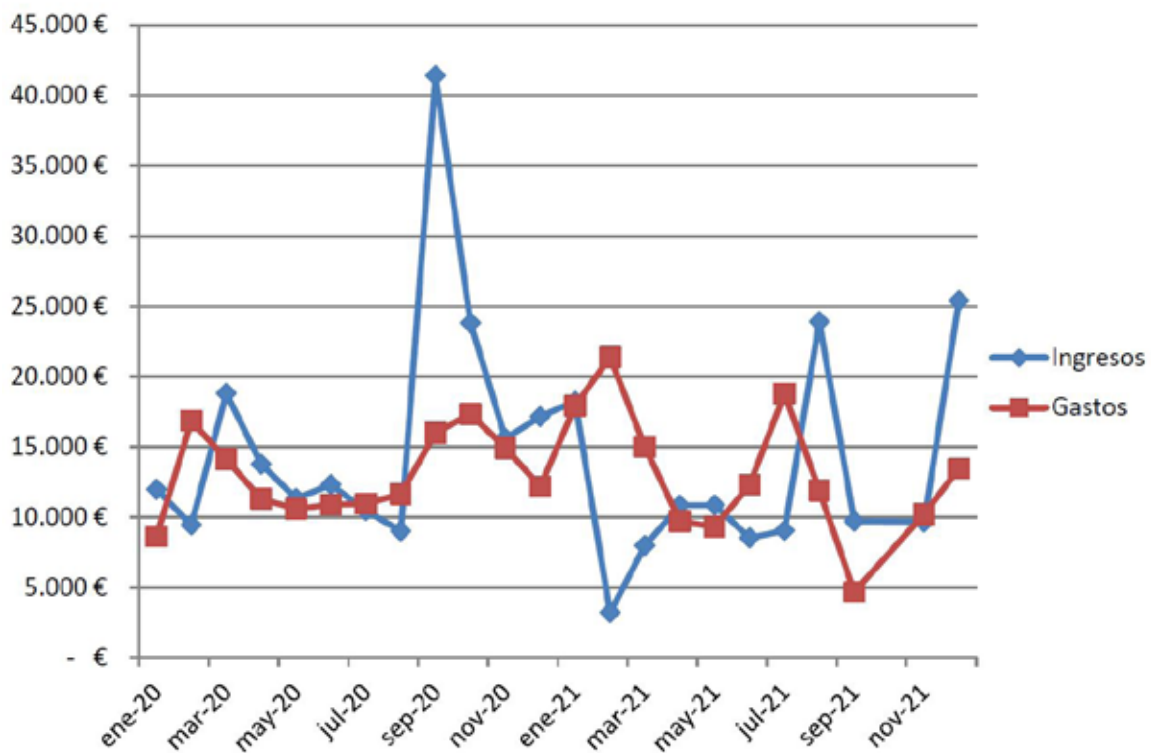
## Tablas y gráficos

Os pasamos un resumen de las cuentas realizado a 16 de enero, con los informes que contabilidad hace todos los meses y presenta a la

junta. La misma información aparece en las cuentas anuales que lleva la asesoría bajo el plan general contable oficial.

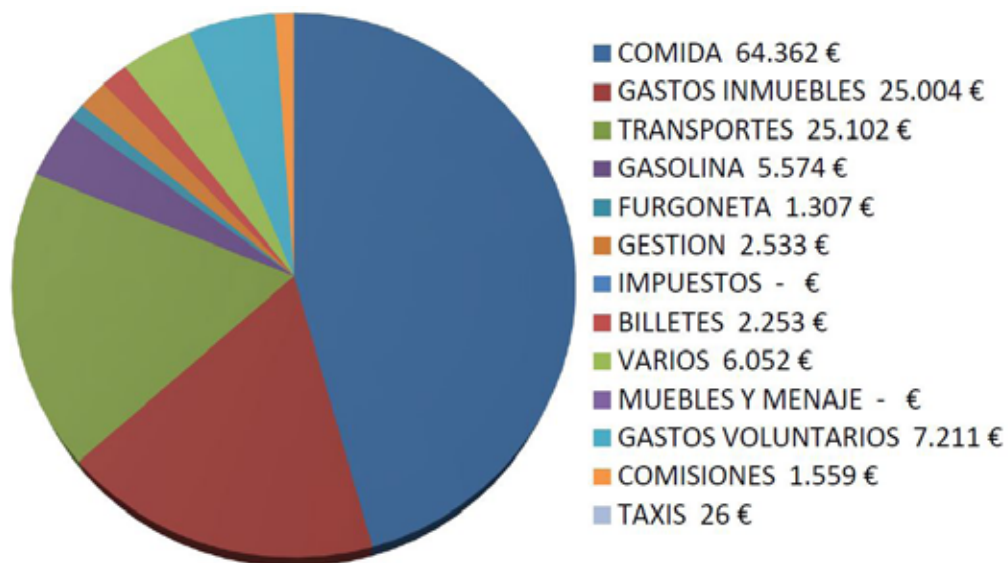
En el siguiente gráfico se pue-

de observar la evolución temporal. Vemos que hay picos significativos asociados a crisis como el incendio de Moria, los incendios en Grecia u otros:



La distribución de los gastos del 2021 según tipología son los siguientes:

GASTOS 2021		
44,5%	COMIDA	64.362 €
17,3%	GASTOS INMUEBLES	25.004 €
17,4%	TRANSPORTES	25.102 €
3,9%	GASOLINA	5.574 €
0,9%	FURGONETA	1.307 €
1,8%	GESTION	2.533 €
0,0%	IMPUESTOS	- €
1,6%	BILLETES	2.253 €
4,2%	VARIOS	6.052 €
0,0%	MUEBLES Y MENAJE	- €
5,0%	GASTOS VOLUNTARIOS	7.211 €
1,1%	COMISIONES	1.559 €
0,0%	TAXIS	26 €
2,0%	MERCHAN	2.955 €
0,0%	ROPA-ZAPATOS	- €
	GASTOS PENDIENTES CLASIFICAR	710 €
	<b>TOTAL</b>	<b>144.649 €</b>



La distribución de gastos a lo largo de los meses y el resultado de cada mes se pueden ver en esta tabla. Los gastos están sujetos a crisis puntuales y los

ingresos tienen picos por circunstancias especiales. Por ello la dispersión es muy grande y la evolución es poco predecible:

GASTOS	PROMEDIO 20-21	ENERO 21	FEBRERO 21	MARZO 21	ABRIL MAYO 21	JUNIO 21	JULIO 21	AGOSTO 21	SEPT 21	NOV 21	DIC 21
COMIDA	6.508 €	40% 7.080 €	60% 12.504 €	21% 3.158 €	21% 11.140 €	71% 8.695 €	50% 8.978 €	50% 4.179 €	16% 683 €	33% 3.317 €	34% 4.528 €
GASTOS INMUEBLES	1.978 €	27% 4.831 €	9% 1.941 €	15% 2.256 €	15% 2.842 €	11% 1.306 €	25% 4.428 €	25% 2.140 €	30% 1.316 €	14% 1.448 €	19% 2.499 €
TRANSPORTES	2.509 €	22% 3.912 €	22% 4.543 €	10% 1.482 €	10% 4.484 €	4% 493 €	11% 1.902 €	11% 3.099 €	8% 349 €	16% 1.675 €	23% 3.161 €
GASOLINA	521 €	2% 333 €	1% 298 €	2% 226 €	2% 726 €	4% 481 €	6% 1.002 €	6% 475 €	13% 560 €	8% 827 €	6% 741 €
FURGONETA	38 €							63 €	0% - €	2% 175 €	4% 512 €
GESTION	299 €	1% 185 €	1% 185 €	1% 185 €	1% 370 €	2% 185 €	1% 185 €	1% 185 €	16% 681 €	2% 185 €	1% 185 €
IMPUESTOS	25 €	0% - €	0% - €	0% - €	0% - €	0% - €	0% - €	0% - €	0% - €	0% - €	0% - €
BILLETES	242 €	0% - €	0% - €	0% - €	0% 509 €	2% 258 €	1% 236 €	1% 1.250 €	0% - €	0% - €	0% - €
VARIOS	897 €	4% 710 €	2% 492 €	47% 7.050 €	47% 522 €	5% 644 €	2% 291 €	2% 56 €	0% - €	5% 500 €	6% 868 €
GASTOS VOLUNTARIOS	371 €	3% 500 €	2% 500 €	3% 500 €	3% 1.600 €	0% - €	4% 800 €	4% 300 €	14% 600 €	8% 811 €	6% 800 €
MUEBLES Y MENAJE	63 €	0% - €	0% - €	0% - €	0% - €	0% - €	0% - €	0% - €	0% - €	0% - €	0% - €
COMISIONES	208 €	2% 347 €	2% 357 €	0% - €	0% - €	2% 238 €	0% - €	0% - €	4% 175 €	0% - €	1% 163 €
TAXIS	4 €	0% - €	0% - €	0% - €	0% 13 €	0% - €	0% - €	0% - €	0% - €	0% 13 €	0% - €
MERCHAN	121 €				- 3.732 €	0% - €	0% 51 €	0% - €	0% 8 €	12% 1.243 €	0% 5 €
ROPA-ZAPATOS	- €	0% - €	0% - €	0% - €	0% - €	0% - €	0% - €	0% - €	0% - €	0% - €	0% - €
<b>TOTAL GASTOS MES</b>	<b>13.044 €</b>	<b>17.917 €</b>	<b>21.381 €</b>	<b>14.981 €</b>	<b>19.427 €</b>	<b>12.300 €</b>	<b>18.782 €</b>	<b>11.902 €</b>	<b>4.672 €</b>	<b>10.224 €</b>	<b>13.462 €</b>
<b>INGRESOS MES</b>	<b>14.455 €</b>	<b>18.241 €</b>	<b>3.219 €</b>	<b>7.974 €</b>	<b>21.702 €</b>	<b>8.524 €</b>	<b>9.044 €</b>	<b>23.903 €</b>	<b>9.711 €</b>	<b>9.659 €</b>	<b>25.398 €</b>
<b>RESULTADO MES</b>		<b>324 €</b>	<b>-18.162 €</b>	<b>- 7.007 €</b>	<b>2.274 €</b>	<b>- 3.776 €</b>	<b>- 9.738 €</b>	<b>12.001 €</b>	<b>5.039 €</b>	<b>- 565 €</b>	<b>11.936 €</b>